



EASY LOAD TRIMMER HEAD TÊTE DE COUPE DE CHARGEMENT FACILE CABEZAL DE CORTE DE RECARGA SIMPLE

Cat. No. / No de cat. 49-16-2714

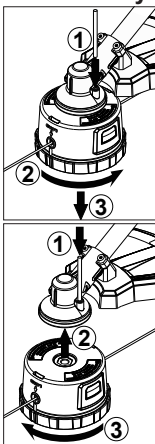
IMPORTANT SAFETY INSTRUCTIONS

AWARNING Read all safety warnings, instructions, illustrations and specifications provided with this accessory, as well as those provided with your power tool, battery pack, and charger. Failure to follow all instructions may result in electric shock, fire and/or serious injury. Save all warnings and instructions for future reference.

READ ALL INSTRUCTIONS BEFORE USE

To change the string trimmer head assembly:

1. Remove the battery pack. Insert the pin supplied with Easy Load Trimmer Head replacement into gearcase hole (as shown). **NOTE:** Do NOT remove the pin until new trimmer head is installed.
2. Slowly rotate head counter-clockwise until pin drops into gear detent, locking the gear in place. Rotate the trimmer head counter-clockwise and remove from spindle.
3. Thread the new trimmer head onto the spindle and rotate clockwise. Hand-tighten securely.



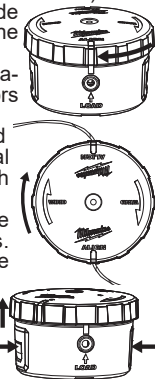
AWARNING Do not use blades, brush cutting wheels, accessories, or attachment other than those recommended by MILWAUKEE. Serious injury or product damage may occur.

When replacing the line, use only .080" monofilament or .095" braided (2mm or 2.4 mm) diameter line. Any other size can degrade performance or cause damage to the trimmer.

Replacing the Cutting Line

Use only MILWAUKEE trimmer line (see Specifications). Replace the cutting line with either 20' of .095" line or 25' of .080 line. Note, when used near abrasive surfaces or in dense growth, the cutting line will wear faster.

1. Remove the battery pack.
2. Clean any grass or debris from the trimmer head.
3. Measure out 20' of .095" line or 25' of .080 line. **CAUTION:** When replacing the line, use only MILWAUKEE .080" or .095" (2 mm or 2.4 mm) diameter line. Any other line can degrade performance or cause damage to the trimmer.
4. Rotate the cap to align the red indicators on the cap with the red indicators above the eyelets.
5. Insert the line through either eyelet and push through the head so an equal amount of line extends from each eyelet.
6. Begin winding the line by rotating the cap in the direction of the arrows. Continue twisting until 4" to 6" of line extends from the eyelets.
7. Check that the exposed line extends no further than the line blade. If the exposed line is too long, continue winding the cap or trim before use.



8. Under normal operation, the remaining string should be thrown from the spinning head during use. If any string remains in the head, or to remove a length of string to replace with a different type, turn the trimmer head over and press the release tabs. Pull the cover away from the head (2). Discard any short line remnants. Snap the cover back onto the trimmer head.

Maintaining Line

Store extra line in a sealed plastic bag with a tablespoon of water to avoid drying or cracking. Periodically sharpen the line cutter to ensure the line does not extend too long from the spool, which can cause motor overload.

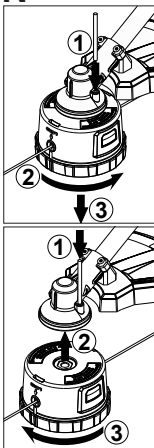
CONSIGNES DE SÉCURITÉ IMPORTANTES

AWERTISSEMENT Veuillez lire tous les avertissements de sécurité, les instructions, les images et les spécifications fournies avec cet accessoire ainsi que celles fournies avec l'outil motorisé, le bloc-piles et le chargeur. Le non-respect de toutes les instructions pourra entraîner une électrocution, un incendie ou des blessures graves. Conserver tous les avertissements et toutes les instructions à des fins de référence ultérieure.

LIRE TOUTES LES INSTRUCTIONS AVANT L'UTILISATION

Pour changer la tête de coupe de taille-bordures à ligne :

1. Retirer le bloc-piles. Insérer la goupille fournie avec la pièce de substitution de la tête de coupe de chargement facile dans le trou de la boîte d'engrenage (selon l'image ci-dessous). **REMARQUE :** NE PAS retirer la clavette jusqu'à ce que la tête de coupe soit installée.
2. Faire tourner doucement la tête vers la gauche jusqu'à ce que la clavette tombe dans la goupille d'engrenages, pour qu'elle verrouille l'engrenage sur place. Faire tourner la tête de coupe vers la gauche et retirer la broche.
3. Enfiler la nouvelle tête de coupe dans la broche et la faire tourner vers la droite. Serrer solidement à la main.



AWERTISSEMENT Ne pas utiliser des lames, des roues de coupe à brosse ou des accessoires autres que ceux recommandés par MILWAUKEE. Des blessures graves ou des dommages matériels peuvent se produire.

Lors de remplacement du fil, utiliser uniquement du fil monofilament de 2 mm (0,080") ou du fil tressé de 2,4 mm (0,095") de diamètre. Toute autre taille peut dégrader les performances ou endommager le taille-bordures.

Remplacement de la ligne de coupe

Utiliser le fil de coupe MILWAUKEE uniquement (voir Spécifications). Remplacer la ligne de coupe avec soit 6 m (20') de la ligne de 2,4 mm (0,095"), soit 7,5 m (25') de la ligne de 2 mm (0,080"). Il faut noter que la ligne de coupe s'usera plus vite quand elle soit utilisée sur des surfaces abrasives ou dans une croissance dense.

1. Retirer le bloc-piles.
2. Nettoyer toutes les herbes ou débris générées par la tête de coupe.
3. Mesurer 6 m (20') de la ligne de 2,4 mm (0,095") ou 7,5 m (25') de la ligne de 2 mm (0,080").
PRECAUTION : Lorsque vous remplacez la ligne, utiliser la ligne MILWAUKEE de 2 mm ou 2,4 mm (0,080" ou 0,095") de diamètre uniquement. Une autre ligne quelconque pourra réduire sa performance ou bien, endommager la taillebordures.
4. Faire tourner le capuchon pour aligner les voyants rouges sur le capuchon avec les indicateurs rouges au-dessus des œillets.
5. Insérez la ligne à travers l'oeillet et poussez à travers la tête de sorte qu'une quantité égale de la ligne s'étend de chaque œillet.
6. Commencer par enrouler la ligne en tournant le couvercle dans la direction des flèches. Continuer à la faire tourner jusqu'à 102 mm (4") à 152 mm (6") de la ligne se rallonge dehors des trous des entailles dans la partie supérieure de la bobine.
7. S'assurer que la ligne exposée ne se rallonge plus que la lame de la ligne. Si la ligne exposée est trop longue, continuer à enrouler le capuchon ou le trim avant utilisation.
8. En fonctionnement normal, la ligne restante doit être éjectée de la tête de rotation pendant l'utilisation. Si une ligne reste dans la tête, ou pour supprimer une longueur de ligne à remplacer par un autre type, faire tourner la tête de coupe et pousser les languettes de verrouillage. Retirer le couvercle de la tête (2). Jeter tous les restes courts de la ligne. Remettre le couvercle dans la tête de coupe.

Entretien du fil

Ranger le fil supplémentaire dans un sac plastique scellé avec une cuillère à soupe d'eau pour éviter qu'il ne sèche ou se fissure. Aiguiser régulièrement le coupe-fil pour s'assurer que le fil ne dépasse pas trop de la bobine, ce qui peut entraîner une surcharge du moteur.

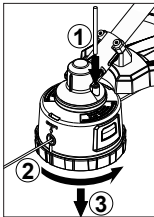
INSTRUCCIONES IMPORTANTES DE SEGURIDAD

ADVERTENCIA Lea todas las advertencias de seguridad, las instrucciones, las ilustraciones y las especificaciones que se incluyen en este accesorio, así como aquellas que se incluyen con la herramienta eléctrica, la batería y el cargador. No seguir todas las instrucciones que se enumeran a continuación podría provocar una descarga eléctrica, incendio o lesiones físicas graves. **Guarda todas las advertencias e instrucciones para futura consulta.**

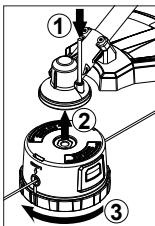
LEA TODAS LAS INSTRUCCIONES ANTES DE USAR LA HERRAMIENTA

Para cambiar el ensamblado del cabezal de corte de cable:

1. Extraiga la batería. Coloque el pasador que se incluye con el cabezal de corte de recarga simple adicional dentro del orificio de engranajes (tal como se muestra en la imagen). **NOTA:** NO retire el pasador hasta que se haya instalado el nuevo cabezal de corte.



2. Gire lentamente el cabezal hacia la izquierda hasta que el pasador entre en el retén de engranaje, para así bloquear el engranaje en su posición. Gire el cabezal de corte a la izquierda y retírelo de la flecha.
3. Ensarte el nuevo cabezal de corte dentro de la flecha y gírelo hacia la derecha. Apriételo firmemente a mano.



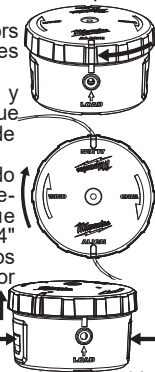
ADVERTENCIA No use cuchillas, ruedas cortadoras de matorrales, accesorios o aditamentos que no sean los que recomienda MILWAUKEE. Podría sufrir lesiones graves o se puede dañar el producto. Cuando reemplace la línea, utilice solamente línea de monofilamento de 2 mm (0,080") o trenzado de 2,4 mm (0,095") de diámetro. Cualquier otro tamaño puede disminuir el desempeño o causar daño a la bordeadora.

Reemplazar la línea de corte

Use únicamente la línea de la bordeadora MILWAUKEE (ver Especificaciones). Reemplace la línea de corte con 6 m (20') de línea de 2,3 mm (0,095") o 7,5 m (25') de línea de 2 mm (0,080"). **NOTA:** cuando se usa cerca de superficies abrasivas o en crecimiento denso, la línea de corte se desgastará más rápido.

1. Extraiga la batería.
2. Limpie cualquier pasto o desperdicio de la cabeza de la bordeadora.
3. Mida 6 m (20') de línea de 2,4 mm (0,095") o 7,5 m (25') de línea 2 mm (0,080"). **PRECAUCION:** al reemplazar la línea, use únicamente una línea MILWAUKEE de 2 mm o 2,4 mm (,080" o ,095") de diámetro. Cualquier otra línea puede degradar el desempeño o dañar la bordeadora.

4. Gire la tapa para alinear los indicadores rojos en la tapa con los indicadores rojos por encima de los ojales.
5. Inserte la línea a través de ojales y empuje a través de la cabeza por lo que una cantidad igual de línea se extiende desde cada ojal.
6. Empezar por bobinar la línea girando la cubierta en dirección de las flechas. Continúe girando hasta que se extiendan 102 mm a 152 mm (4" a 6") de línea fuera de los agujeros en las muescas en la parte superior del carrete.
7. Revise que la línea expuesta no se extienda más allá de la hoja de la línea. Si la línea expuesta es muy larga, continúe enrollando la tapa o el guarnecido antes de usarlo.
8. Bajo operación normal, la línea restante debe ser lanzada de la cabeza giratoria durante el uso. Si alguna línea permanece en la cabeza, o para eliminar una longitud de la línea para reemplazar con un tipo diferente, voltear la cabeza de la bordeadora y oprimir las pestañas de liberación. Jalar la cubierta alejada de la cabeza (2). Desechar cualquier excedente de línea corta. Coloque a presión la cubierta sobre la cabeza de la bordeadora.



Mantenimiento de la línea

Almacene la línea adicional en una bolsa de plástico sellada con una cucharada de agua para evitar que se seque o se cuarte. Afíle el cortador de la línea con frecuencia para asegurar que la línea no se extienda demasiado del carrete, lo que puede causar una sobrecarga del motor.

MILWAUKEE TOOL